

## 第一章

# 概論

### 私塾重點提示區

- 一、公經濟與私經濟之差別。
- 二、公經濟之特性。
- 三、經濟制度：資本主義制度、市場經濟制度、統治經濟制度及混合經濟制度。
- 四、財政之經濟目標：資源的最佳配置、所得的公平分配、經濟之穩定與成長。
- 五、社會平衡條件：社會生產可能曲線與社會無異曲線相切之點（ $MRT = MRS$ ）。
- 六、公共財過少及過多之原因。
- 七、各財政學派之主張。
- 八、拉弗爾曲線（Laffer's curve）：稅率與稅收之變化法則。





## 內文教學區

### 第一節 財政學的意義

#### 壹、意義

財政學為經濟學的分枝，其研究架構與經濟學相似，主要探討有關國家或公共部門之經濟活動，包括公共支出、公共收入以及政府如何影響資源配置與所得分配等，來達到全體人民福利極大化。財政學即是經由政府透過公共支出、公共收入與財政調整等方式適當地解決經濟問題，因此財政學又被稱為公共經濟學（public economics）。

#### 貳、內容

財政學包括以下三大部分：

##### 一、財政支出

依政事別分為以下九大類：

- (一) 一般政務。
- (二) 國防。
- (三) 教育科學文化。
- (四) 經濟發展。
- (五) 社會福利。
- (六) 社區發展與環境保護。
- (七) 退休撫卹。
- (八) 債務支出。
- (九) 其他支出。

##### 二、財政收入

###### (一) 實質收入

###### 1. 租稅收入

- (1) 一般租稅。
- (2) 指定用途稅。



## 2. 非租稅收入

- (1) 國營事業收入。
- (2) 規費及罰款。
- (3) 國有財產收入。

### (二) 非實質收入

公債收入。

## 三、財政調整

### (一) 狹義

財政收支平衡之調整。

### (二) 廣義

1. 財政收支調整。
2. 經濟平衡調整。
3. 社會平衡調整。
4. 政治平衡調整。

### 精選範例

- ( ) 1. 中國石油公司的盈餘繳庫，屬於政府的何種收入？  
 (A) 稅課收入 (B) 營業盈餘及事業收入  
 (C) 規費收入 (D) 財產收入
- ( ) 2. 下列那一部門之經濟活動是財政學所要探討的主要內容？  
 (A) 民間部門 (B) 公共部門  
 (C) 非營利部門 (D) 市場部門
- ( ) 3. 下列何者為衡量一個社會所得分配狀況之指標？  
 (A) 基尼係數 (Gini coefficient)  
 (B) 所得彈性  
 (C) 恩格爾係數 (Engel coefficient)  
 (D) 消費者物價指數

### ▶▶【解答】

- 1.(B) 2.(B) 3.(A)



## 第二節 公經濟與私經濟之差別

### 壹、本質上的差異

一、由於經濟資源有限，人類慾望無窮，因此必須做選擇，而如何管理有限的資源的學問，便是人類關心的議題。

二、公經濟與私經濟主要差別如下：

項 目	公經濟	私經濟
目的	非營利性—追求社會福利極大	營利性—追求私利極大
性質	強制性	非強制性（自由）
受益性質	共同報價	個別報價
收支處理	量出為入為原則 量入為出為例外	量入為出
存續性	永續性	短期性
績效衡量	難以貨幣衡量	可以貨幣衡量
自主能力	須受法令及預算的約束（固定性）	因應個別需求及臨時機動決定（非固定性）

### 貳、公經濟之特性

#### 一、非營利性

不以營利為目，以提高全民福利為目的。

#### 二、共同報價性

公共的財的提供無法個別計價、不具排他性，無法給予個別報價，即納稅者所繳付的稅金與享受到政府所提供的服務並沒有等價關係。

#### 三、強制性

財政主體是國家，無論財政收支均強制執行，不會因人而異。

#### 四、固定性

國家財政的收入及支出，受法令及預算之約束。

#### 五、永續性

在正常情況下，政府存續期間相較於私人為長，故政府在訂定相關政策



時，應注意對未來之影響。

## 六、量出為入性

由於公經濟主要目的在提供公共財，此類財貨大部分具有集體性及必須性，為了社會福利極大的目標，因此政府無論如何必須設法籌措財源。

## 參、經濟制度

### 一、資本主義制度 (capitalist economic system)

私經濟部門完全自主，以追求最大利潤或效用為目標，政府部門除了建立各種法令及執行財政收支外，對私經濟部門不加干預，此制度曾於歐美各國風行一時。

### 二、市場經濟制度 (market economic system)

以經濟市場的價格機能作為解決問題的依據，財貨的生產、消費與配置，完全接受市場價格機能的指引。

### 三、統治經濟制度 (command economic system)

私經濟部門中企業由政府直接經營，遵照政府旨意行事，生產工具公有，企業沒有自主權，而家計部門參與政府指派的勞動工作，藉此獲得工資，改革開放前之共產國家多屬此類型。

### 四、混合經濟制度 (mixed economic system)

政府部門與私經濟部門都在經濟上扮演重要角色。政府一方面向私經濟部門收取稅捐、規費，另一方面亦提供公共財及各種補助予上述私經濟部門。目前世界上大多數國家都是採行此制度，我國也不例外。

## 肆、財政之經濟目標

### 一、資源的最佳配置

#### (一) 意義

追求達到公私部門資源的「實際配置」與「最佳配置」相互一致的社會平衡。資源配置效率包括技術效率與配置效率，為生產可能曲線與社會無異曲線之切點，此時社會福利最大。

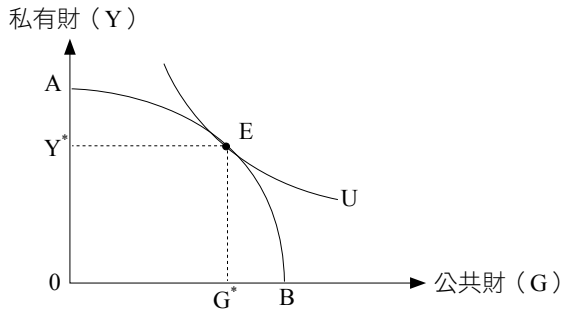


圖1.1 資源的最佳配置

## (二) 財政操作

資源之最佳狀態，若能經由市場之價格機能而實現，則無需政府之政策來調整，惟因在實際市場上此種狀態不易達成，因此必須運用財政操作加以調整。

## 二、所得的公平分配

### (一) 意義

1. 追求所得之平均，亦即務期達到「對於具有同等經濟能力者給予同等待遇之水平公平」及「對於不同等經濟能力者給予不同等待遇之垂直公平」。
2. 在所得邊際效用遞減假設下，社會所得分配愈平均，社會總效用愈大。衡量所得分配平均與否的指標，通常為羅倫斯曲線、基尼係數與五等分差距倍數。

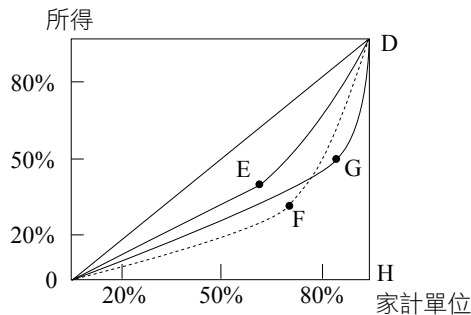


圖1.2 所得的公平分配



## (二) 財政操作

### 1. 在租稅面

重課大額所得及財產所得；輕課或免課勤勞所得或低所得。

### 2. 在支出面

加強移轉性支出與福利性支出。

## (三) 衡量所得分配的指標

### 1. 羅倫斯曲線 (Lorenz curve)

(1) 羅倫斯曲線，是指一個國家在特定時間內以「家計單位累積百分比」為橫軸，「所得累積百分比」為縱軸，所得之分配曲線。

(2) 對角線OD表示所得分配完全平均，OHD表示所得分配完全不平均。

(3) 若由經濟體系決定之所得分配為OFD（較不公平），則政府可透過租稅等財政政策使所得分配趨於公平，使曲線變為OED（較公平）。

(4) 羅倫斯曲線常用來判斷一個國家的所得分配是否平均，然而若要比較不同國家之所得分配，則常出現羅倫斯曲線相交的情形，如OFD與OGD難以判斷所得分配何者較為公平。

### 2. 吉尼係數 (Gini coefficient)

(1) 吉尼係數將所得分配具體數據化，解決了上述羅倫斯曲線的缺點。

(2) OED之吉尼係數 =  $\frac{\text{對角線與實際所得分配之面積}}{\text{對角線之下}\Delta\text{面積}} = \frac{\text{OED面積}}{\text{OHD面積}}$

(3) 吉尼係數值介於0~1之間，吉尼係數愈小，所得分配愈平均。

### 3. 五等分差距倍數

又稱大島指數 (Oshima index)，為將全國家計單位依每戶全年所得金額由低至高排序後，再按戶數分為五等分，最高20%家庭之所得除以最低20%家庭所得之倍數即為五等分差距倍數。倍數愈大，表示所得分配愈不平均。

## 三、經濟之穩定

### (一) 意義

追求無通貨膨脹之充分就業，亦即追求物價之穩定及失業率之降低。



## (二) 財政操作

1. 在經濟繁榮有過熱現象時，採取盈餘預算，加重租稅課徵，減少政府公共支出。
2. 在經濟蕭條有效需求不足時，採取赤字預算，減輕租稅課徵，增加政府公共支出。

## 四、經濟之成長

### (一) 意義

追求每人所得的提高，個人所得愈高，表示人們可以消費的財貨愈增加，社會福利愈高。政府透過財政政策之運用，使生產可能曲線向外擴張，社會之生產水準擴增，即為經濟成長。

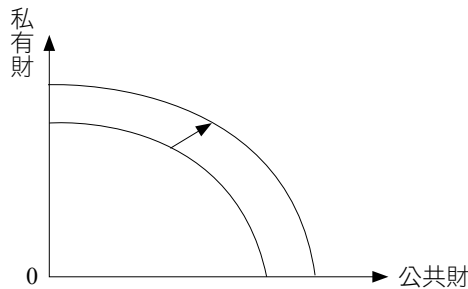


圖1.3 經濟之成長

## (二) 財政操作

### 1. 在租稅面

採用五年免稅、加速折舊、投資抵減及租稅減免等獎勵措施，加速國內資本累積。

### 2. 在支出面

由於政府從事經濟建設支出，帶動民間企業的發展。

## 伍、財政經濟目標之衝突與解決之道

### 一、目標衝突

各財政政策之經濟目標可能相互衝突。

#### (一) 經濟穩定與充分就業

為消除景氣蕭條之失業現象而擴大有效需求，常矯枉過正，反而釀成通貨膨脹、經濟不穩。



- ( ) 9. 1970年代，提出「稅率提高反而會使政府稅收減少」經驗法則的供給學派經濟學家是：  
 (A)亞當斯密 (A. Smith) (B)拉弗爾 (A. Laffer)  
 (C)華格納 (A. Wagner) (D)凱因斯 (J. Keynes)
- ( ) 10. 描述稅收與稅率之間關係的圖形，稱為：  
 (A)受補償需求曲線 (B)供給曲線  
 (C)等稅收線 (D)拉弗爾曲線 (Laffer Curve)
- ( ) 11. 拉弗爾曲線 (Laffer's curve) 是描述隨稅率提高，政府稅收將會如何？  
 (A)起初會先降低，超過某一臨界點後，政府稅收會增加  
 (B)起初會先增加，超過某一臨界點後，政府稅收會下降  
 (C)會增加，並以遞增速度增加  
 (D)會增加，但以遞減速度增加

▶▶【解答】

1.(D) 2.(A) 3.(C) 4.(B) 5.(B) 6.(C) 7.(B) 8.(D) 9.(B) 10.(D) 11.(B)

實力養成區

精選申論題1

試述財政政策的四大目標為何？並詳述四大目標間是否相輔相成或衝突抵銷？

▶▶【解答】

詳見本章第二節「肆、財政之經濟目標」及「伍、財政經濟目標之衝突與解決之道」的內容。

精選申論題2

何謂「拉弗爾曲線」(Laffer Curve)？在何種情況下，拉弗爾曲線會呈倒U字形？

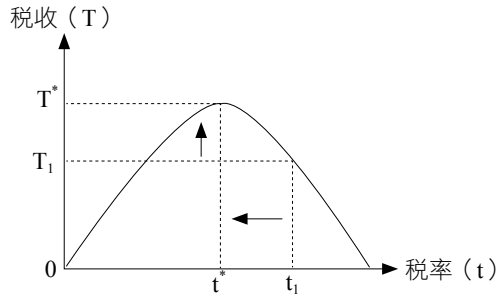
▶▶【解答】

一、拉弗爾曲線 (Laffer's curve) 之意義

拉弗爾以曲線表示稅率與稅收之變化法則。當稅率很低時，提高稅率對國民所得的影響很小，總稅收會增加；但當稅率已經過高，再行提高稅率，將嚴重打擊工作意願，國民所得及稅收反而減少。



二、分析



拉弗爾曲線的橫軸代表稅率 ( $t$ )，縱軸代表稅收 ( $T$ )。當稅率較低時，稅收與稅率呈同方向變動，如圖形正斜率部分；當稅率過高，若再行提高效率，將嚴重打擊工作意願，故當所得稅率彈性大於1時，稅收與稅率呈反方向變動，如圖形負斜率部分。

若實際稅率  $t_1$  過高，當時稅收為  $T_1$ ；實行減稅措施降低稅率後，稅收反而增加。故最適稅率為  $t^*$ ，此時總稅收最大化為  $T^*$ 。